

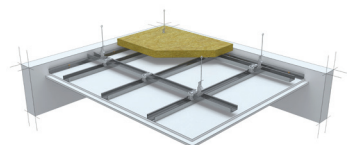
Aspecte generale, tehnice și de
securitate privind
**PLAFOANELE DIN
GIPS-CARTON**

✓ Bine de știut înainte de începerea lucrărilor: proiectare și planificare



Permisele arhitectului

Înainte de instalare, proiectul detaliat al plafonului ar trebui aprobat de arhitect. Pentru faza de proiectare, SINIAT oferă consultanță dedicată prin echipa tehnică și de specificații. De asemenea pune la dispoziție o serie de detalii tehnice generale și detalii adaptate la cerințele din proiecte pentru situațiile atipice.



Conformitate cu sistemul

Distanțele maxime dintre componentele plafonului sunt specificate conform documentației sistemului Siniat.



Uniformitatea componentelor

Componentele plafonului trebuie să facă parte numai din sistemul de plafoane Siniat cu componente metalice NIDA! Practica arată că motivul cel mai frecvent al prăbușirii plafoanelor se datorează prin utilizarea unor componente de la diverși furnizori, care pot prezenta incompatibilități între acestea. Sistemul SINIAT este testat și agrementat doar cu produsele (plăci, profile, accesorii, șuruburi etc.) ce fac parte din portofoliul companiei.



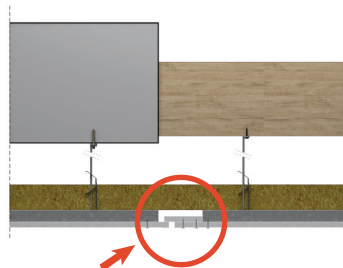
Încărcări punctuale pe plafoanele suspendate din gips-carton

Plafoanele Siniat sunt concepute pentru a susține o sarcină suplimentară uniform distribuită de maxim 7.5/15/30 kg / m² (de exemplu izolație, corpuri de iluminat, finisarea suprafeței).



Prelungirea ansamblului de suspendare

În cazul în care se folosește „Tirantul cu inel” ca element de suspendare, se permite numai o extensie pe bază de „Lamelă flexibilă dublă.” În cazul unor suspensii mai mari, vă sugerăm să folosiți un element „Tirant cu inel” mai lung sau aplicarea „setului Nonius” ca soluție de suspendare.



Rosturi de dilatație

Pentru plafoanele de pe coridoare înguste și lungi se vor tronșona la lungimi de maxim 15 m; în cazul plafoanelor cu suprafață mare, se impune împărțirea acestora în zone cu suprafață de aproximativ 250 m².

Necesitatea prezenței lor apare și în jurul rosturilor structurale ale clădirii, când plafonul este suspendat pe diverse tipuri de suport cu deplasări reciproce semnificative, sau pe suporturi elastice care ar putea avea săgeți semnificative.

✓ Bine de știut în timpul lucrărilor: instalarea plafonului și alte lucrări asociate



Locul este pregătit pentru instalarea plafonului?

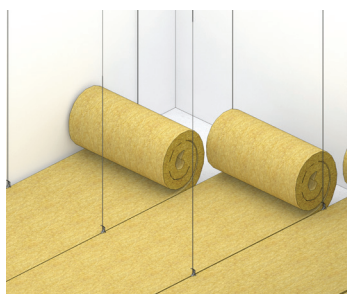
Toate lucrările anterioare ar trebui să fie finalizate. Interiorul clădirii să fie complet rezistent la intemperii: pereții exteriori, ferestrele, pereții de fronton, acoperirile de coamă și acoperișurile să fie gata. Instalațiile sanitare, electrice și orice alt tip de instalații să fie instalate deja în spațiul plenum sub care va fi plasat plafonul din gips-carton.

Expunerea directă a plafonului la intemperii trebuie împiedicată cu orice preț.



Nu mergeți pe plafon!

Acest lucru ar putea duce la deteriorarea plăcii de gips-carton, a construcției și chiar la prăbușirea plafonului și vătămări grave. Plafonul nu este conceput pentru a suporta vreo sarcină suplimentară de sus, nici chiar pe termen scurt. Dacă sunt necesare intervenții ulterioare în spațiul plenum, accesul ar trebui să se facă prin panourile de acces sau ar trebui instalată o schelă suspendată independent, care să fie deasupra spațiului plenum, fără niciun punct de contact cu plafonul de suspendare sau elemente de suspendare.



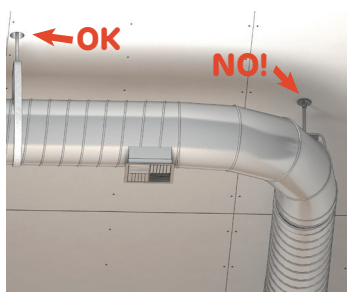
Izolare

Stratul de izolație trebuie pus uniform pe suprafața plafonului, cu aceeași grosime și număr de straturi. În timpul lucrărilor de instalare a plafonului sau pe durata de viață a acestuia, trebuie împiedicată orice umezire a izolației și generarea de umezeală în mediul său.



Nu tăiați profilurile sau elementele de suspendare!

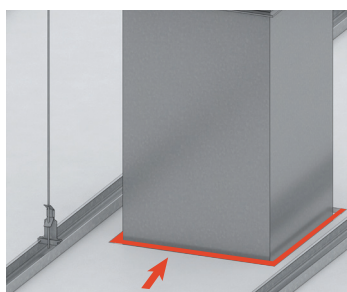
Dacă elementele plafonului sunt scoase sau continuitatea lor este întreruptă în timpul procesului de montare a instalațiilor deasupra plafonului (aer condiționat, ventilație, iluminat...) sau al instalării corpurilor de iluminat, stabilitatea plafonului este pusă în pericol. Vă recomandăm ferm ca toate aceste lucrări să fie supravegheate de ingineri calificați, cu experiență în gips-carton.



Nu suspendați sarcini suplimentare de plafon!

Instalațiile de încălzire, ventilație, aer condiționat (HVAC) (conducte, cabluri, țevi, ventilație, instalații de încălzire, sprinklere etc.) nu trebuie suspendate de plafonul din gips-carton, ci trebuie suspendate independent, de elementele portante ale clădirii).

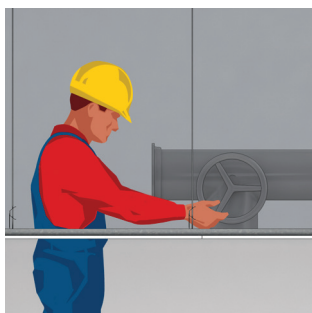
Plafonul din gips-carton nu este proiectat pentru a susține greutatea acestor instalații.



Împiedicați transferul vibrațiilor către plafon!

Pentru orice instalație penetrantă, cum ar fi canalele de ventilație, ar trebui prevăzut un spațiu înconjurător îngust, umplut cu materiale elastice, de exemplu silicon, pentru a absorbi complet orice tip de vibrație care vine de la instalație. Vibrațiile ar putea produce fisuri și alte distorsiuni estetice pe suprafața plafonului.

✓ Bine de știut după lucrări: mențineți plafonul în stare bună



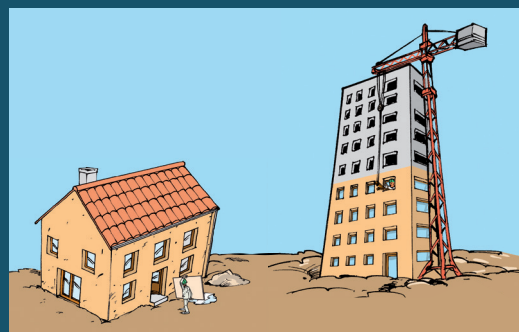
Mentenanță

Vă sugerăm să faceți un control periodic al funcționalității instalațiilor ascunse, deoarece defectarea acestora, cum ar fi scurgeri de lichide, condens sau apariția unor scântei la cabluri, poate duce la deteriorarea plafonului de dedesubt. În cazul unei scurgeri de apă, este necesară intervenția imediată. Primul pas ar trebui să fie găsirea sursei scurgerii și astuparea ei. Apoi ar trebui să scurgeți apa din plafon și să luați măsurile necesare pentru a înlocui partea deteriorată. Perforați plafonul pentru a drena scurgerea. După aceea, trebuie să evaluați suprafața plafonului unde s-a deteriorat placa de gips-carton. Cea mai bună soluție ar fi să înlocuiți toată placa de gips-carton, nu doar o porțiune. Această evaluare ar trebui efectuată prin observare de la cel mai apropiat panou de acces, dacă există. Dacă nu, ar trebui tăiată o deschidere specială, evitând firele electrice, țevile, conductele de gaz sau conductele HVAC care s-ar putea afla în spațiul plenum de deasupra plafonului de gips-carton.

✓ Unde se aplică aceste recomandări?

Case individuale sau clădiri rezidențiale

Recomandările prezentate sunt valabile pentru spațiile cu condiții obișnuite de viață în ceea ce privește temperatura camerei, nivelul de umiditate etc. Pentru condiții industriale sau alte condiții cu umiditate ridicată se vor aplica cerințe suplimentare.



ESTE AICI!

Descoperă
broșura
dedicată
plafoanelor
suspendate.

- ✓ 9 sisteme diferite
- ✓ 90 de soluții
- ✓ rezistență de până la EI120
- ✓ evitarea luminii critice
- ✓ sfaturi practice
- ...și multe altele

Avem vești bune pentru dumneavoastră! A fost publicat catalogul cu plafoane. În el veți regăsi decenii de experiență și cunoștințe ale experților noștri. 9 sisteme diferite, 90 de soluții, plafoane rezistente la foc (până la EI 120) și clasice, cum să preveniți lumina orbitoare, sfaturi practice, selector de gips-carton, cum să întrețineți plafonul din gips-carton... și multe altele.

Pe site-ul nostru puteți găsi și o mulțime de instrumente utile, cum ar fi „Calculatorul pentru sisteme de gips-carton” și materiale referitoare la plafoane, cum ar fi detalii CAD, proprietăți tehnice pentru fiecare soluție, imagini 3D.

Etex Building Performance S.A.

Str. Vulturilor nr. 98, et. 5-6
sector 3, București
Tel.: (+4) 031 224 01 00
Fax: (+4) 031 224 01 01
siniat.ro@etexgroup.com